

澳門特別行政區

REGIÃO ADMINISTRATIVA ESPECIAL
DE MACAU

保安司司長辦公室

GABINETE DO SECRETÁRIO PARA A SEGURANÇA

第 41/2023 號保安司司長批示

Despacho do Secretário para a Segurança n.º 41/2023

保安司司長行使《澳門特別行政區基本法》第六十四條賦予的職權，並根據經第26/2022號行政法規《保安部隊及保安部門制服規章》第十三條第一款、第十五條第三款及第十八條第一款的規定，作出本批示。

Usando da faculdade conferida pelo artigo 64.º da Lei Básica da Região Administrativa Especial de Macau e nos termos do n.º 1 do artigo 13.º, do n.º 3 do artigo 15.º e do n.º 1 do artigo 18.º do Regulamento Administrativo n.º 26/2022 (Regulamento de uniformes das Forças e Serviços de Segurança), o Secretário para a Segurança manda:

一、核准作為本批示組成部份的附件一所載的修讀警官/消防官/關務官/獄警警官培訓課程、保安學員培訓課程以及為進入獄警隊伍職程警員職級的職前培訓課程的學員的特別制服的式樣及其名稱。

1. São aprovados os modelos e as designações dos uniformes especiais dos alunos que frequentam o curso de formação de oficiais e dos instruendos que frequentam o curso de formação de instruendos e o curso de formação inicial para ingresso na categoria de guarda da carreira do Corpo de Guardas Prisionais, constantes do Anexo I ao presente despacho, do qual faz parte integrante.

二、核准作為本批示組成部份的附件二所載的在澳門保安部隊高等學校執行職務的屬治安警察局和消防局本身編制、海關關員編制及懲教管理局獄警隊伍職程的人員，以及修讀專業課程的人員所使用的標誌及徽號的式樣、描述和其他特徵。

2. São aprovados os modelos, descrição e demais características dos distintivos e dos emblemas a utilizar pelos agentes pertencentes aos quadros próprios do Corpo de Polícia de Segurança Pública e do Corpo de Bombeiros e ao quadro de pessoal alfandegário dos Serviços de Alfândega e pelo pessoal do Corpo de Guardas Prisionais da Direcção dos Serviços Correccionais que se encontrem a exercer funções na Escola Superior das Forças de Segurança de Macau, bem como pelos agentes que aqui se encontrem a frequentar cursos de especialidade, constantes do Anexo II ao presente despacho, do qual faz parte integrante.

三、核准作為本批示組成部份的附件三所載的修讀警官/消防官/關務官/獄警警官培訓課程、保安學員培訓課程以及為進入獄警隊伍職程警員職級的職前培訓課程的學員的個人裝備及其名稱。

3. São aprovados os equipamentos individuais dos alunos que frequentam o curso de formação de oficiais e dos instruendos que frequentam o curso de formação de instruendos e o curso de formação inicial para ingresso na categoria de guarda da carreira do Corpo de Guardas Prisionais e respectivas designações, constantes do Anexo III ao presente despacho, do qual faz parte integrante.

四、廢止第64/SAS/98號批示第一款和第四款所指徽章的式樣、描述和其他特徵。

4. São revogados o modelo, descrição e demais características da insígnia a que se referem os n.ºs 1 e 4 do Despacho n.º 64/SAS/98.

五、本批示自公佈翌日起產生效力。

5. O presente despacho entra em vigor no dia seguinte ao da sua publicação.

二零二三年三月三十一日

31 de Março de 2023.

保安司司長 黃少澤

O Secretário para a Segurança, Wong Sio Chak.

附件一
(第一款所指者)

ANEXO I

(a que se refere o n.º 1)

特別制服的式樣及其名稱

Modelos de uniformes especiais e respectivas designações

修讀警官/消防官/關務官/獄警警官培訓課程、保安學員培訓

Os modelos dos uniformes especiais dos alunos que frequentam o curso de formação de oficiais e dos instruendos que frequentam o curso de formação de instruendos e o curso de for-

課程以及為進入獄警隊伍職程警員職級的職前培訓課程的學員的特別制服的式樣載於本附件表內，包括以下：

一、工作/訓練服，包括下列特別物品：

- (一) 工作/訓練服長袖襯衣和褲（圖一）；
- (二) 訓練帽（圖二）。

二、運動服，包括下列特別物品：

- (一) 運動套裝（圖三）：包括上衣和褲；
- (二) 運動短褲（圖四）；
- (三) 運動汗衣（圖五）。

三、外套（圖六）。

mação inicial para ingresso na categoria de guarda da carreira do Corpo de Guardas Prisionais têm os modelos constantes do quadro do presente anexo e são os seguintes:

1. Uniforme de serviço/instrução, composto pelos seguintes artigos especiais:

- 1) Camisa de manga comprida e calças (figura 1);
- 2) Barrete de instrução (figura 2).

2. Uniforme de educação física, composto pelos seguintes artigos especiais:

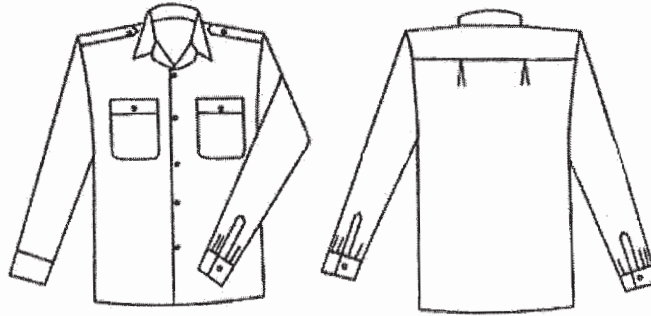
- 1) Conjunto de educação física (figura 3), que inclui blusão e calças;
 - 2) Calções de educação física (figura 4);
 - 3) Camisola de educação física (figura 5).
3. Anoraque (figura 6).

表 Quadro

工作/訓練服 Uniforme de serviço/instrução

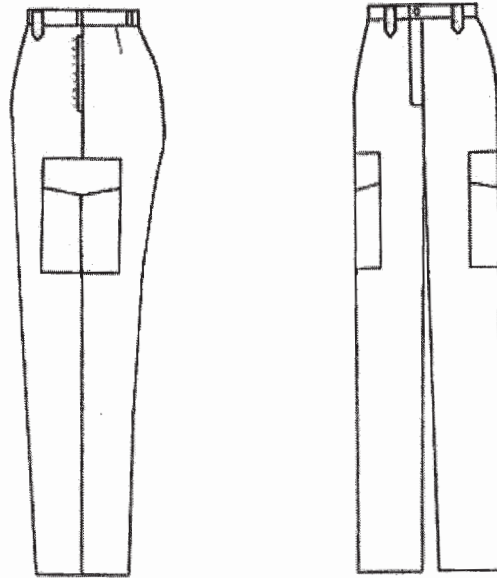
圖一 工作/訓練服長袖襯衣和褲

Figura 1 Camisa de manga comprida e calças



正面 Frente

背面 Costas

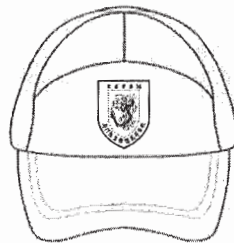


側面 Lateral

正面 Frente

圖二 訓練帽

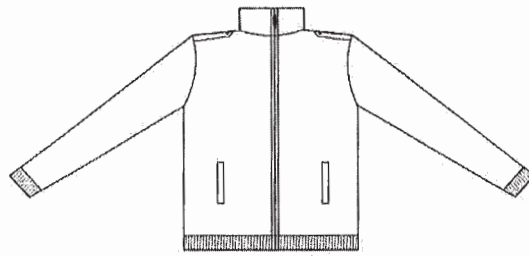
Figura 2 Barrete de instrução



運動服 Uniforme de educação física

圖三 運動套裝

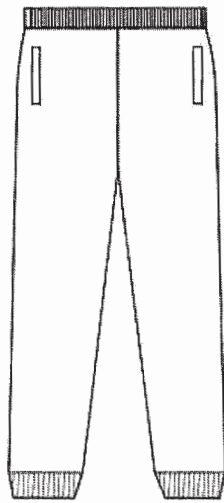
Figura 3 Conjunto de educação física



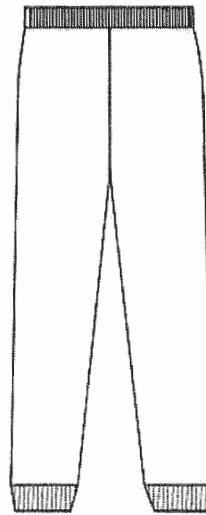
正面 Frente



背面 Costas



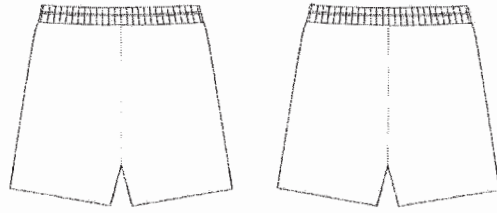
正面 Frente



背面 Costas

圖四 運動短褲

Figura 4 Calções de educação física

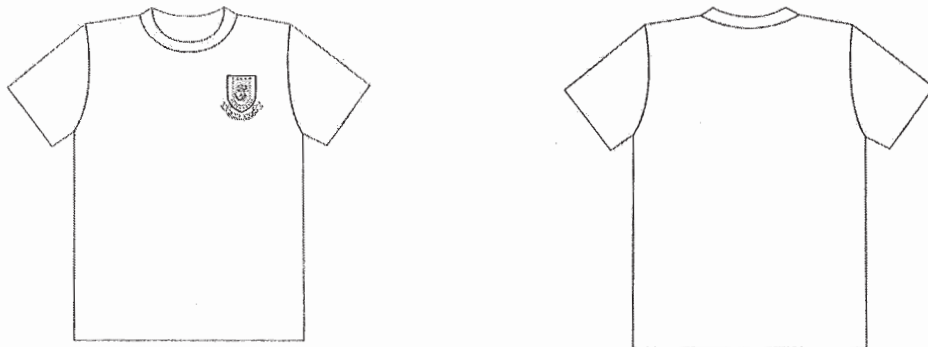


正面 Frente

背面 Costas

圖五 運動汗衣

Figura 5 Camisola de educação física

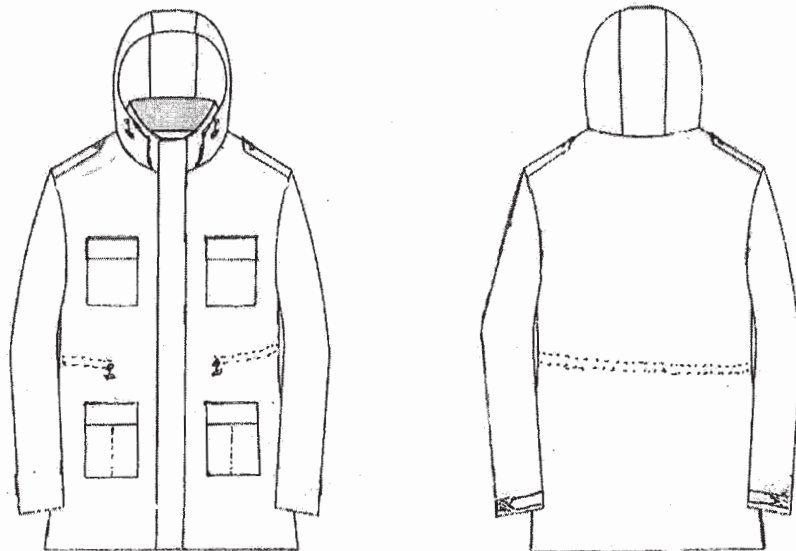


正面 Frente

背面 Costas

圖六 外套

Figura 6 Anoraque



正面 Frente

背面 Costas

附件二
(第二款所指者)

標誌及徽號的式樣、描述和其他特徵

在澳門保安部隊高等學校執行職務的屬治安警察局和消防局本身編制、海關關員編制及懲教管理局獄警隊伍職程的人員，或在該校修讀專業課程的人員所使用的標誌及徽號，式樣載於本附件表內，其使用規則和特徵規定如下：

一、澳門保安部隊高等學校襟章（圖一）：佩戴於制服的右邊，在夾克式上衣、針織衫、孕婦裙、襯衣及禮服上衣的右襟袋位置，除穿著針織衫或孕婦裙時可直接固定於衣服上外，穿著其他制服時，先固定於黑色或白色配件上。以金屬製成，以白色盾形紋章圍繞的藍色盾牌，盾內有一條金龍，輔以白雲三朵，圍以形骸五枚，金龍托着一本翻開的書，書內有兩盞對向的金色油燈；盾形紋章內以黑色字題寫“ESFSM”於上部及“澳門保安部隊高等學校”於下部；尺寸高約5.5厘米，闊約4厘米。

二、專業課程徽號

指揮及領導課程徽章（圖二）：佩戴於夾克式上衣、針織衫、襯衣及禮服上衣右襟袋或姓名牌上方。以金屬製成，盾形，盾身為紅色，盾邊為金色，盾中央有一條金龍，輔以白雲三朵，圍以形骸五枚，金龍托着一本打開的書，其上方用金色字寫有指揮及領導課程的中文字樣，下方則寫有葡文名稱的首字母；尺寸高約4厘米，闊約3厘米。

三、澳門保安部隊高等學校職務袖章（圖三）：布質料，中間有一個與圖一相同的徽號，佩戴於左臂；尺寸長約20厘米，闊約12厘米，顏色如下：

- 1) 紅色：值日官當值時使用；
- 2) 綠色：值日官助理當值時使用；
- 3) 藍色：高等教育處值日學員當值時使用；
- 4) 橙色：綜合培訓處值日教官當值時使用；

ANEXO II
(a que se refere o n.º 2)

Modelos, descrição e demais características dos distintivos e dos emblemas

Os distintivos e emblemas a utilizar pelos agentes pertencentes aos quadros próprios do Corpo de Polícia de Segurança Pública e do Corpo de Bombeiros e ao quadro de pessoal alfandegário dos Serviços de Alfândega e pelo pessoal do Corpo de Guardas Prisionais da Direcção dos Serviços Correccionais que se encontrem a exercer funções na Escola Superior das Forças de Segurança de Macau, doravante designada por ESFSM, ou que aqui se encontrem a frequentar cursos de especialidade, têm os modelos constantes do quadro do presente anexo e obedecem às regras de uso e características previstas nos números seguintes:

1. Crachá da ESFSM (figura 1): é usado no lado direito do uniforme, à altura do bolso direito, no blusão, na camisola de malha, no vestido pré-natal, na camisa e no dólman de cerimónia. É fixado num acessório de cor preta ou de cor branca, excepto quando usado sobre a camisola de malha ou com o vestido pré-natal, nos quais pode ser directamente colocado. É feito de metal, em forma de escudo, de cor azul, com brasão orlado a branco, contendo um dragão dourado, apoiado em três nuvens brancas e envolto em cinco chamas vermelhas, que segura um livro aberto com duas lucernas também em dourado, estando a dextra voltada, e tendo inscritas, em cor preta, na parte superior «ESFSM» e, na parte inferior, «澳門保安部隊高等學校». O crachá tem cerca de 5,5 centímetros de altura e 4,0 centímetros de largura.

2. Emblema do curso de especialidade

Emblema do Curso de comando e direcção (figura 2): é usado na parte superior do bolso direito do blusão, da camisola de malha, da camisa e do dólman de cerimónia, ou na parte superior da placa de identificação pessoal. O emblema é feito de metal, em forma de escudo, de cor vermelha orlado a ouro, e contém um dragão dourado, apoiado em três nuvens brancas e envolto em cinco chamas vermelhas, que segura um livro aberto, tendo inscritas também em dourado, na parte superior, a designação do Curso de comando e direcção em língua chinesa e, na parte inferior, as suas iniciais em língua portuguesa. O emblema tem cerca de 4,0 centímetros de altura e 3,0 centímetros de largura.

3. Braçais de funções de serviço da ESFSM (figura 3): são feitos de tecido, ao meio contêm um emblema igual à figura 1, e são usados pelos agentes que estão de serviço, no braço esquerdo. Os braçais têm cerca de 20,0 centímetros de comprimento e 12,0 centímetros de largura, e têm as seguintes cores:

- 1) Vermelha: a usar pelo graduado de serviço;
- 2) Verde: a usar pelo adjunto do graduado de serviço;
- 3) Azul: a usar pelo aluno de serviço na Divisão de Ensino Superior;
- 4) Laranja: a usar pelo instrutor de serviço na Divisão de Formação Conjunta;

5) 黃色：綜合培訓處值日教官助理當值時使用；

5) Amarela: a usar pelo adjunto do instrutor de serviço na Divisão de Formação Conjunta;

6) 深啡色：綜合培訓處值日學員當值時使用。

6) Castanha escura: a usar pelo instruendo de serviço na Divisão de Formação Conjunta.

表 Quadro

圖一 澳門保安部隊高等學校襟章 Figura 1 Crachá da ESFSM



圖二 指揮及領導課程徽章 Figura 2 Emblema do Curso de comando e direcção



圖三 澳門保安部隊高等學校職務袖章
Figura 3 Braçais de funções de serviço da ESFSM



附件三
(第三款所指者)

個人裝備及其名稱

修讀警官/消防官/關務官/獄警警官培訓課程、保安學員培訓課程以及為進入獄警隊伍職程警員職級的職前培訓課程的學員的個人裝備包括以下：

- 一、工作/訓練靴；
- 二、雨靴；
- 三、寬腰帶。

ANEXO III
(a que se refere o n.º 3)

Equipamentos individuais e respectivas designações

Os equipamentos individuais dos alunos que frequentam o curso de formação de oficiais e dos instruendos que frequentam o curso de formação de instruendos e o curso de formação inicial para ingresso na categoria de guarda da carreira do Corpo de Guardas Prisionais são os seguintes:

1. Botas de serviço/instrução;
2. Botas de chuva;
3. Cinturão.